

El Suelo en el Cine



SUELOS DE PELÍCULA

¡Más cine por favor! porque este año 2024 tenemos **¡suelos de película!**, rogamos presten atención a la pantalla y apaguen los móviles, comienza el espectáculo.

Muchas de las películas más famosas de la historia del cine han sido grandes obras gracias a los actores secundarios, a los actores de reparto, que en muchos casos son menos valorados. Uno de esos actores de reparto, que aún no ha recibido premio alguno es el **Suelo**, aun habiendo aportado gran sentido y belleza al séptimo arte.

En esta edición queremos galardonar al suelo por su fantástico papel en algunas de las películas de su larga filmografía, como “Memorias de África” (1985), “La sal de la tierra” (2014), o “Un buen año” (2006), donde su presencia es transcendental dando vida a los bellos paisajes con los que estas obras de la gran pantalla nos deleitan. Merecido premio de galán de cine debería tener el **Albic Podzol** que aparece en “El sabueso de los Baskerville” (1959) contribuyendo a ese ambiente fantasmagórico al que nos transporta el filme.

No sabemos si Hillts (Steve MacQueen) hubiera conseguido escapar y salvar a sus compañeros de los nazis, sin la ayuda de su gran aliado el suelo, otro **Podzol** (o Espodosol, dependiendo del sistema de clasificación), clave para excavar los túneles y planificar la fuga en “La gran Evasión” (1944), o cómo hubiera sobrevivido el astronauta Mark Watney (Mat Damon), en la película “Marte” (2015), en un planeta hostil, si no hubiera sido capaz de fabricar un **Tecnosuelo** a partir de sedimentos inertes y sus propios residuos orgánicos. Algo similar ocurre en “Dune” (2021), donde los habitantes de un inhóspito planeta desértico comprenden que un **suelo sano** es la clave para transformar un desierto en un vergel, y en “Ganado o desierto” (2023), que muestra la necesidad de mantener los **suelos vivos** para garantizar la supervivencia de las especies terrestres.

El premio especial del público debería ser para la interpretación de los **suelos** en “Interestelar” (2014), que sufren una degradación progresiva como consecuencia de la actividad antrópica, poniendo a la humanidad casi al borde de la extinción. La fantástica cinta “Alcarràs” (2022), narra como el uso del **suelo** genera tensiones difíciles de superar entre amigos y familiares, quizá el valor de esta gran película sea mostrarnos la alianza existente entre los **suelos agrícolas** y la belleza rural.

¿Realmente un **suelo rojo** es capaz de transmitir sabor al preciado tinto...?, o es la vida que habita en él, en el **suelo**, la que le da ese sabor único a “Tierra” (1995), al vino de una comarca riojana. Muy justamente uno de los premios del jurado debiera ser para los suelos que empezaron a recibir mercedamente sus nombres, comenzando una parte de la historia de la **Edafología**, gracias a la labor de El cazador “Dersu Uzala” (1975).

La vida es cine, y el cine es la vida transformada en espectáculo, sin embargo, la realidad siempre supera a la ficción, y desafortunadamente al suelo nunca se le ha dado un papel de interprete principal en la vida real, a pesar de ser la clave para su mantenimiento. Apoyemos la merecida **candidatura del suelo** y dejemos que consiga el Oscar como actor protagonista, desempeñando su mejor actuación: mantener sus servicios ecosistémicos que hacen posible que la vida siga adelante, en este escenario actual de cambio global e incertidumbre.

Dra. Fuensanta García Orenes

Catedrática de Edafología y Química Agrícola. Universidad Miguel Hernández de Elche



UN SALUDO DE LA JUNTA DIRECTIVA

Con la misma ilusión que todos los años, ponemos a disposición de los socios de la SECS, instituciones, centros de investigación y particulares una nueva edición de nuestro Calendario SECS (www.secs.com.es/actividades/calendario-secs/), un proyecto de nuestra Sociedad con el que se pretende transmitir la importancia del recurso suelo entre la comunidad científica, las autoridades competentes en la materia y el público en general.

Este año 2024 es un año que arrancamos con tristeza por la pérdida de grandes edafólogos españoles el pasado año, el más reciente el profesor Jaume Porta Casanellas, de manera repentina y justo días después de acompañarnos en la pasada XXIII Reunión Nacional de Suelos celebrada en Navarra en septiembre de 2023. Este será un año repleto de homenajes a la figura de Jaume que ya comenzaron el pasado año. Tenemos a la vista importantes eventos como el centenario de la IUSS en Florencia (Italia) en mayo (<https://centennialiuiss2024.org/>), o el X Simposio Nacional sobre el Control de la Degradación y Recuperación de Suelos CONDEGRES 2024, del 25 al 28 de junio en Burgos (<https://condegres.es/>).

Con motivo del EUROSIL2025 que se celebrará en Sevilla, estamos también preparando el 1st European Soil Judging Contest en Granada, una semana antes del EUROSIL, y para ello, y tras la pandemia que paralizó todo un poco, y después de seguir con éxito nuestra participación en este tipo de competiciones en Glasgow 2022 y Brasil 2023, estamos ya preparando la 2^a Competición Nacional de Suelos que se prevé se realice en Valencia este año.

El Calendario SECS 2024, en su 16^a edición, está dedicado al **SUELO EN EL CINE**, una muestra de películas y documentales en las que los que trabajamos en suelos los vemos con otra mirada, y que merecen ser destacadas y que ayudan a poner en valor el papel que los suelos merecen según nuestro punto de vista. Son numerosas las propuestas que nos ha llegado y hemos tenido que hacer una selección para los meses, aunque todas, de alguna u otra manera están incluidas o citadas a lo largo del calendario. La profesora de la Universidad Miguel Hernández de Elche, Fuensanta García Orenes, nos introduce en la temática con su magnífico editorial en el que queda patente la importancia que para los edafólogos tiene el suelo, incluso cuando no son los protagonistas principales de las películas. Queremos dar las gracias a todas aquellas personas que han colaborado con sugerencias de películas o documentales y textos para la elaboración del Calendario SECS 2024, elementos todos ellos que esperamos sean de su agrado y les vayan acompañando a lo largo de los próximos doce meses.

Por la Junta Directiva
Dr. Jorge Mataix-Solera
Presidente de la Sociedad Española de la Ciencia del Suelo



Recopilación de imágenes de diferentes perfiles de suelo.

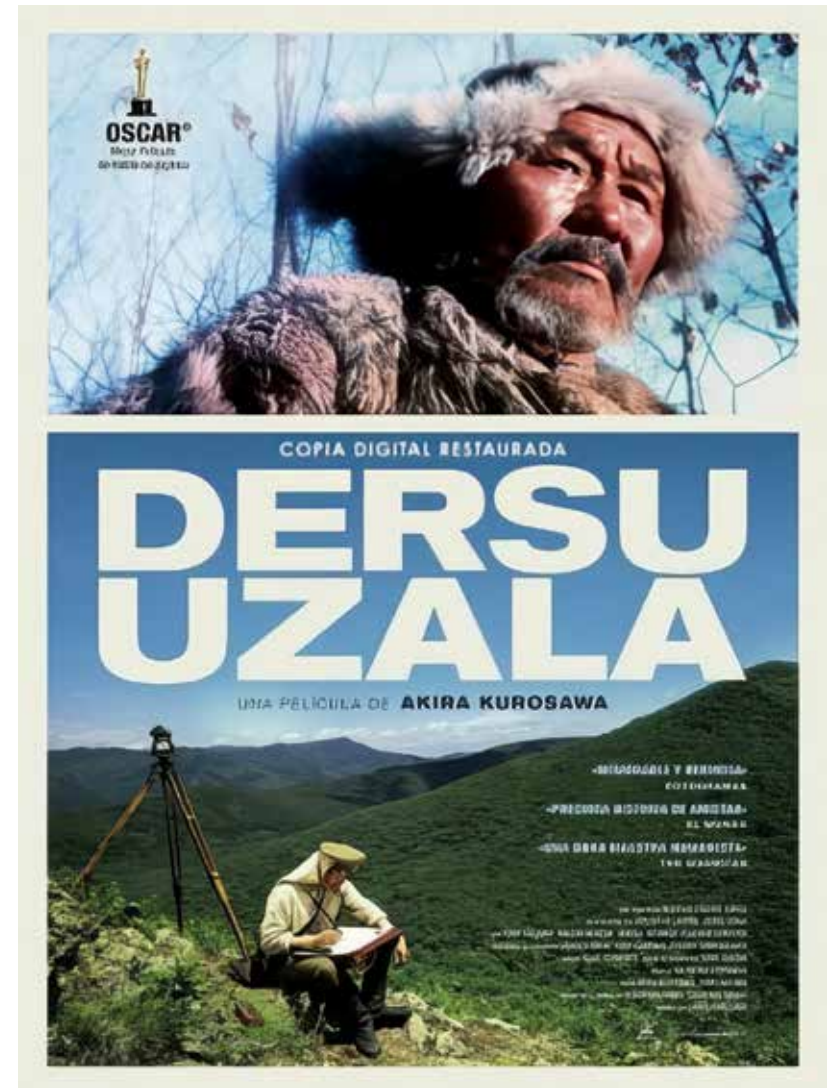
Autor: Jorge Mataix Solera



SINOPSIS:

Esta película relata la vida del capitán ruso Vladimir Arseniev que tiene como misión levantar una cartografía de suelos; para ello se pone en contacto con un hombre de la estepa *Dersu Uzala*, personaje real, que actúa de guía con el que traba una extraordinaria amistad. La película es una coproducción ruso-japonesa, considerada como una de las mejores obras del director Akira Kurosawa, considerada la mejor película rusa de todos los tiempos y ganadora del Oscar a la película de habla no inglesa. Está rodada en la Taiga de Siberia, donde la naturaleza y los paisajes son protagonistas; la película narra la relación extraordinaria entre Dersu y la naturaleza. Se trata de una obra maestra con un claro carácter testimonial y que representa el momento histórico del inicio de la Edafología por la escuela rusa representado por Dokuchàyev o Gerasimov entre otros.

Miguel Ángel Casermeiro



| LUNES DILLUNS LUNS ASTELEHENA | MARTES DIMARTS MARTES ASTEARTEA | MIÉRCOLES DIMECRES MÉRCORES ASTEAZKENA | JUEVES DIJOURS XOVES OSTEGUNA | VIERNES DIVENDRES VENRES OSTIRALA | SÁBADO DISSABTE SÁBADO LARUNBATA | DOMINGO DIUMENGE DOMINGO IGANDEA |
|--|--|---|--|--|---|---|
| 1 | 2 | 3 | 4 | 5 | 6 | 7 |
| 8 | 9 | 10 | 11 | 12 | 13 | 14 |
| 15 | 16 | 17 | 18 | 19 | 20 | 21 |
| 22 | 23 | 24 | 25 | 26 | 27 | 28 |
| 29 | 30 | 31 | 1 | 2 | 3 | 4 |



SINOPSIS:

Protagonizada por Peter Cushing y Christopher Lee, los exteriores de esta adaptación de la novela de Arthur Conan Doyle se rodaron en parques nacionales del Reino Unido, en concreto en los Parques de Chobham y Frensham, al suroeste de Londres, cuyos paisajes son fundamentales para la creación del ambiente fantasmagórico de la película. En estas zonas encontramos amplios depósitos sedimentarios del Terciario de textura arenosa, sobre las que se forman suelos con fuerte tendencia a la podsolización, que se clasifican en muchos casos como Albic Podzol. Se trata de suelos muy poco fértiles que han impedido históricamente su cultivo, ocupados por brezales de *Calluna*, *Erica* y *Ulex*, creando el característico paisaje desolado del páramo que se asociaba al terror en muchas obras literarias y cinematográficas británicas. *El sabueso de los Baskerville* contiene además un momento edafológico verdaderamente singular, ya que durante todo un minuto se puede observar perfectamente el perfil de un podzol en pantalla.

Remigio Paradelo Núñez



| LUNES DILLUNS LUNS ASTELEHENA | MARTES DIMARTS MARTES ASTEARTEA | MIÉRCOLES DIMECRES MÉRCORES ASTEAZKENA | JUEVES DIJOURS XOVES OSTEGUNA | VIERNES DIVENDRES VENRES OSTIRALA | SÁBADO DISSABTE SÁBADO LARUNBATA | DOMINGO DIUMENGE DOMINGO IGANDEA |
|--|--|---|--|--|---|---|
| 29 | 30 | 31 | 1 | 2 | 3 | 4 |
| 5 | 6 | 7 | 8 | 9 | 10 | 11 |
| 12 | 13 | 14 | 15 | 16 | 17 | 18 |
| 19 | 20 | 21 | 22 | 23 | 24 | 25 |
| 26 | 27 | 28 | 29 | 1 | 2 | 3 |



SINOPSIS:

Marte, una obra de ciencia ficción y divulgación científica donde, en una de las escenas, el protagonista, utiliza para sobrevivir suelo fertilizado con excrementos en una plantación de cultivo de patata. Una obra que pretende llegar al público, no sólo como el propio instinto de supervivencia de la raza humana, sino también poner de manifiesto la relevancia del papel del suelo en la agricultura.

El mensaje que transmite es cómo la ciencia, la tecnología y la alimentación deben ir avanzando de la mano. Como recurso didáctico esta película es muy útil para mostrar los suelos como complejos sistemas vivos a partir de material mineral y orgánico, agua y aire que el protagonista debe crear y combinar. Asimismo, pone en evidencia que la sostenibilidad de los servicios ecosistémicos del suelo en el tiempo depende de un equilibrio frágil entre estos componentes.

Alejandra Jiménez Luque, Xavier Úbeda y Rosa M. Poch



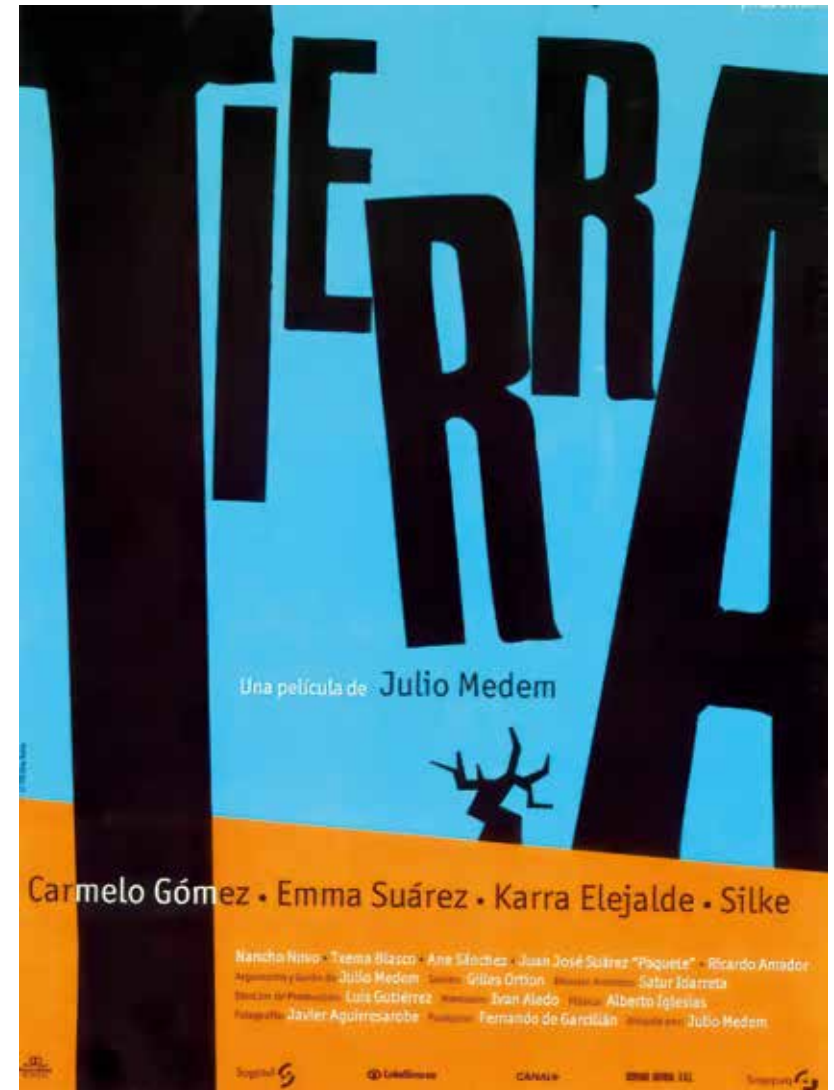
| LUNES DILLUNS LUNS ASTELEHENA | MARTES DIMARTS MARTES ASTEARTEA | MIÉRCOLES DIMECRES MÉRCORES ASTEAZKENA | JUEVES DIJOURS XOVES OSTEGUNA | VIERNES DIVENDRES VENRES OSTIRALA | SÁBADO DISSABTE SÁBADO LARUNBATA | DOMINGO DIUMENGE DOMINGO IGANDEA |
|--|--|---|--|--|---|---|
| 26 | 27 | 28 | 29 | 1 | 2 | 3 |
| 4 | 5 | 6 | 7 | 8 | 9 | 10 |
| 11 | 12 | 13 | 14 | 15 | 16 | 17 |
| 18 | 19 | 20 | 21 | 22 | 23 | 24 |
| 25 | 26 | 27 | 28 | 29 | 30 | 31 |



SINOPSIS:

En una comarca vitivinícola, Ángel, un extraño personaje, recibe el encargo de terminar con una plaga de cochinilla existente en el suelo del cultivo. Esto genera una gran controversia entre los agricultores, ya que algunos sostienen que es precisamente la cochinilla la que da al vino su característico sabor a tierra. Se desarrolla así una compleja relación entre los personajes en una isla de colinas de tierra roja y cielos eléctricos, que representan a la vez el vínculo con las raíces y la inmensidad del cosmos, frente a la pequeñez humana y nuestro breve paso por el universo.

Marta Velmo, Fuensanta García Orenes y José Carlos Leal



| LUNES DILLUNS LUNS ASTELEHENA | MARTES DIMARTS MARTES ASTEARTEA | MIÉRCOLES DIMECRES MÉRCORES ASTEAZKENA | JUEVES DIJOURS XOVES OSTEGUNA | VIERNES DIVENDRES VENRES OSTIRALA | SÁBADO DISSABTE SÁBADO LARUNBATA | DOMINGO DIUMENGE DOMINGO IGANDEA |
|--|--|---|--|--|---|--|
| 1 | 2 | 3 | 4 | 5 | 6 | 7 |
| 8 | 9 | 10 | 11 | 12 | 13 | 14  |
| 15 | 16 | 17 | 18 | 19 | 20 | 21 |
| 22 | 23 | 24 | 25 | 26 | 27 | 28 |
| 29 | 30 | 1 | 2 | 3 | 4 | 5 |



MAYO
MAIG · MAIO · MAIATZA

La gran evasión

.....
DIRECTOR: JOHN STURGES
PRODUCTORA: JOHN STURGES
1944



SINOPSIS:

Esta película se basa en la novela de Paul Brickhill, un ex prisionero, en su libro *"The Great Escape"* (1951). Se considera como la mejor crónica de la gran fuga de marzo de 1944 del campo de prisioneros de guerra de alta seguridad Stalag Luft III en Zagan (Polonia). El suelo (un espodosol) tuvo un importante papel, ya que el horizonte superficial era oscuro, mientras que el material parental era una arena amarilla brillante que planteaba el problema de deshacerse de ella sin que se notara. En la película, los prisioneros utilizan los huertos de la prisión como depósito de la arena mediante un ingenioso sistema que permitía mezclarla con los pies.

En resumen, *"La gran evasión"* narra la historia de una audaz fuga de prisioneros de guerra aliados durante la Segunda Guerra Mundial, en la que el suelo desempeñó un papel crucial en la excavación de túneles y la planificación de la fuga.

Rosa M. Poch



| LUNES DILLUNS LUNS ASTELEHENA | MARTES DIMARTS MARTES ASTEARTEA | MIÉRCOLES DIMECRES MÉRCORES ASTEAZKENA | JUEVES DIJOURS XOVES OSTEGUNA | VIERNES DIVENDRES VENRES OSTIRALA | SÁBADO DISSABTE SÁBADO LARUNBATA | DOMINGO DIUMENGE DOMINGO IGANDEA |
|--|--|---|--|--|---|--|
| 29 | 30 | 1 | 2 | 3 | 4 | 5 |
| 6 | 7 | 8 | 9 | 10 | 11 | 12 |
| 13 | 14 | 15 | 16 | 17 | 18 | 19  |
| 20 | 21 | 22  | 23 | 24 | 25 | 26 |
| 27 | 28 | 29 | 30 | 31 | 1 | 2 |



DEL 19 AL 21 DE MAYO CENTENARIO DE LA IUSS, Florencia, Italia www.centennialiuiss2024.org



22 DE MAYO DIA MUNDIAL DE LA DIVERSIDAD BIOLÓGICA

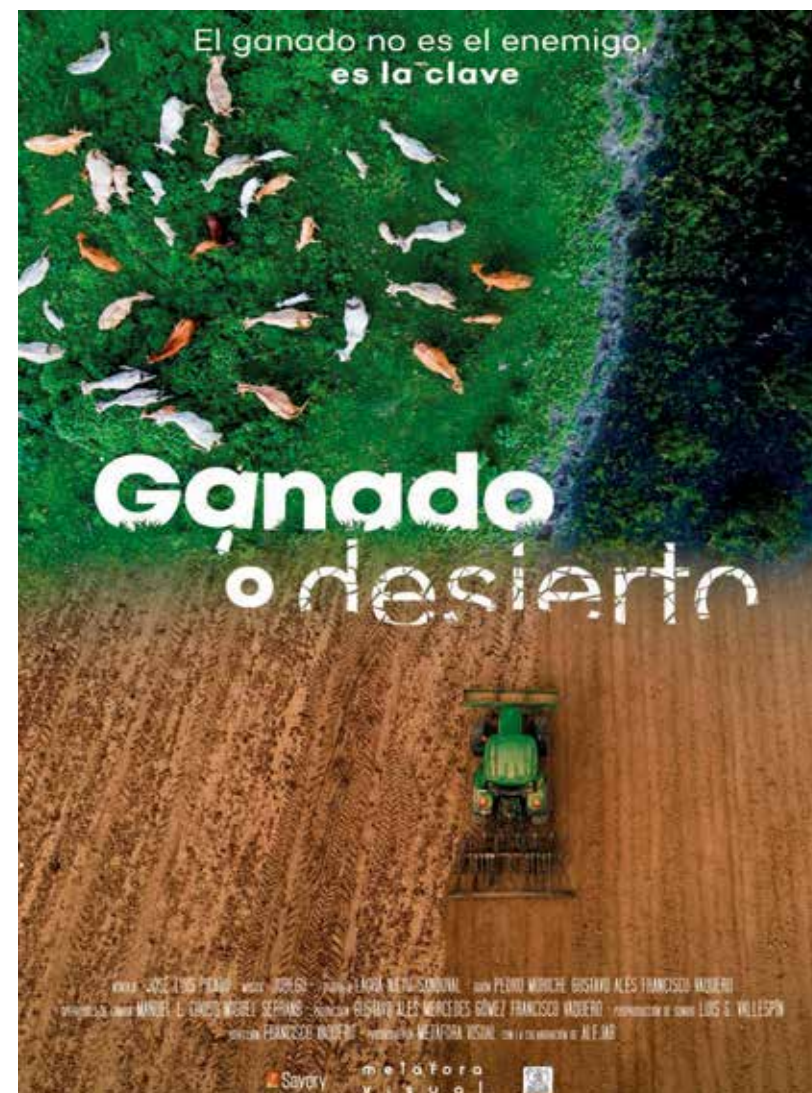





SINOPSIS:

La película documental *Ganado o desierto* muestra al ganado como una herramienta para la regeneración de los ecosistemas. El ganado se pone en el centro del relato como el principal elemento para la construcción del suelo: fertilizando, aumentando la biodiversidad, favoreciendo la aparición de organismos descomponedores, aumentando la producción de hierbas perennes mediante un pastoreo racional, aumentando la humedad en el suelo gracias a la cubierta o restaurando la arboleda y praderas mediante el aporte de materia orgánica de los animales.

Por todo ello, la película *Ganado o desierto* es una pieza extraordinaria que pone al ganado y la importancia que este tiene para la construcción del suelo en el centro de su relato.

Antonio Manuel Conde López



| LUNES DILLUNS LUNS ASTELEHENA | MARTES DIMARTS MARTES ASTEARTEA | MIÉRCOLES DIMECRES MÉRCORES ASTEAZKENA | JUEVES DIJOUS XOVES OSTEGUNA | VIERNES DIVENDRES VENRES OSTIRALA | SÁBADO DISSABTE SÁBADO LARUNBATA | DOMINGO DIUMENGE DOMINGO IGANDEA |
|---|--|---|---------------------------------------|--|---|---|
| 27 | 28 | 29 | 30 | 31 | 1 | 2 |
| 3 | 4 | 5  | 6 | 7 | 8 | 9 |
| 10 | 11 | 12 | 13 | 14 | 15 | 16 |
| 17  | 18 | 19 | 20 | 21 | 22 | 23 |
| 24 | 25  | 26 | 27 | 28 | 29 | 30 |

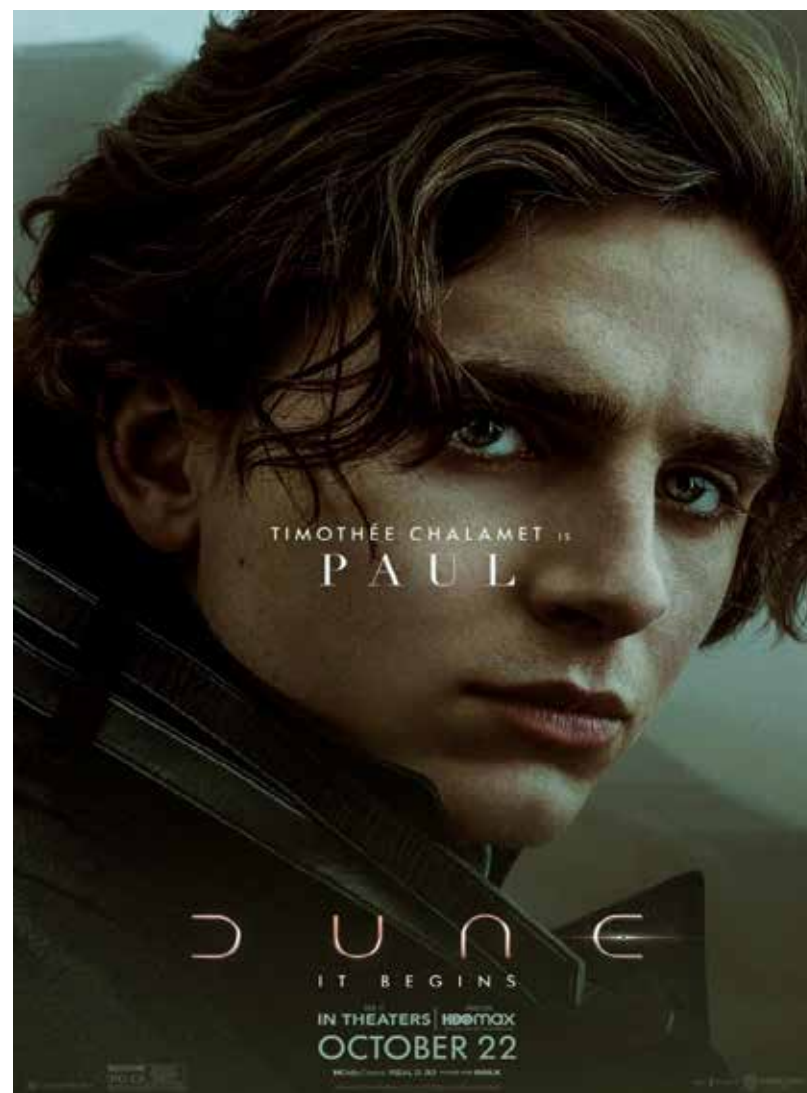


SINOPSIS:

Dune se sitúa en el año 10191 en Arrakis, un inhóspito planeta desértico. Los Fremen (derivado de Free Men por su condición pacifista), fueron los que habitaron Arrakis en tiempos remotos y que desarrollaron capacidades extremas de supervivencia por las duras condiciones del planeta. Los Fremen vivían faltos de esperanza hasta que llegó el ecólogo imperial que les ofreció un sueño, transformar Arrakis en un vergel.

La película evidencia clarísimamente las consecuencias de la desertificación en la calidad de vida de los humanos y que un suelo sano es la clave para transformar un desierto en un vergel.

Nahia Gartzia Bengoetxea



| LUNES DILLUNS LUNS ASTELEHENA | MARTES DIMARTS MARTES ASTEARTEA | MIÉRCOLES DIMECRES MÉRCORES ASTEAZKENA | JUEVES DIJOURS XOVES OSTEGUNA | VIERNES DIVENDRES VENRES OSTIRALA | SÁBADO DISSABTE SÁBADO LARUNBATA | DOMINGO DIUMENGE DOMINGO IGANDEA |
|--|--|---|--|--|---|---|
| 1 | 2 | 3 | 4 | 5 | 6 | 7  |
| 8 | 9 | 10 | 11 | 12 | 13 | 14 |
| 15  | 16 | 17 | 18 | 19 | 20 | 21 |
| 22 | 23 | 24 | 25 | 26 | 27 | 28 |
| 29 | 30 | 31 | 1 | 2 | 3 | 4 |



7 DE JULIO DIA MUNDIAL DE LA CONSERVACIÓN DEL SUELO



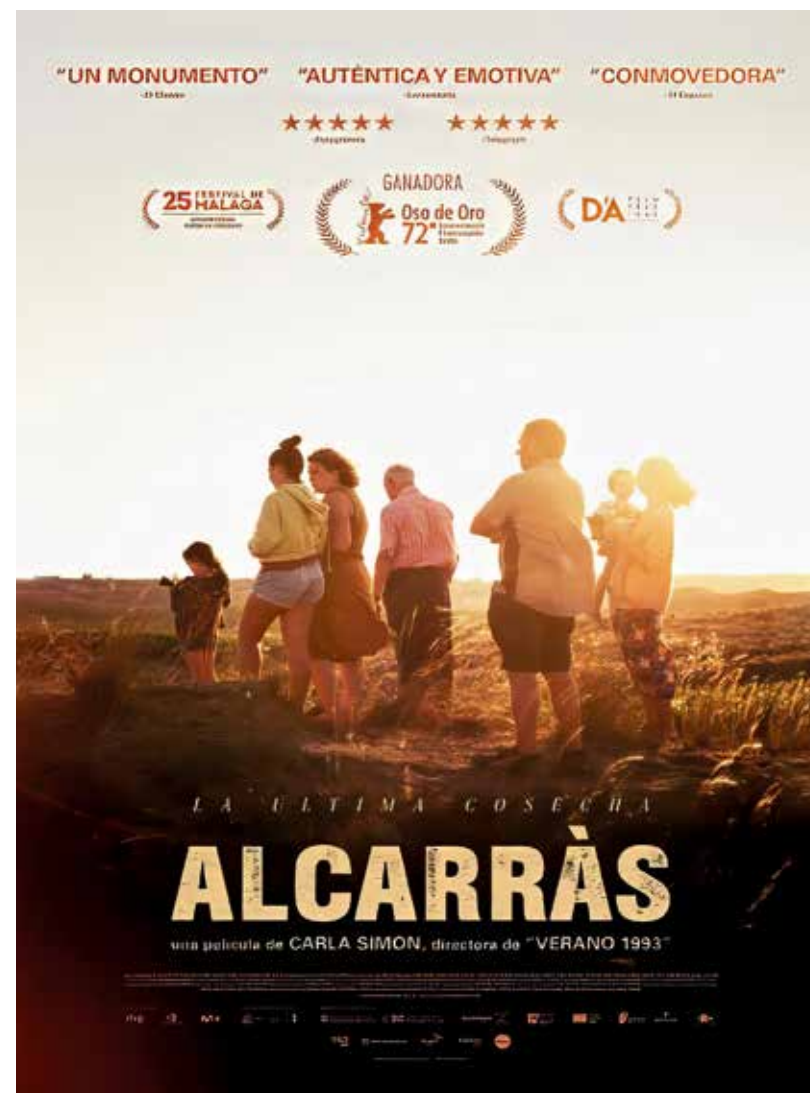
DEL 15 AL 19 DE JULIO CURSO DE VERANO SUELOS Y GEOMORFOLOGÍA. La Cerdanya



SINOPSIS:

Alcarràs encuentra la belleza en lo rural, en la familia y en la memoria del lugar donde pertenecemos. Es una obra que retrata los conflictos presentes del uso del suelo. En ella se nos plantea el dilema ambiental y socioeconómico entre trabajar la tierra resignándose a las condiciones precarias del mercado, o venderla al mayor postor (en este caso las grandes empresas de placas fotovoltaicas) renunciando a la vida rural y la tradición. Los suelos agrícolas están siendo objetivo de proyectos masivos de energías renovables. Esto supone un desafío institucional, ya que se pretende velar por la protección de los suelos a la vez que se avanza en el despliegue de las renovables. En *Alcarràs* podemos disfrutar las imágenes de los campos frutícolas de Lleida, llegando a sentir el calor de Ponent y la sed de los suelos antes del riego y las tormentas de verano.

Andrea Vidal Durà y Rosa M. Poch



| LUNES DILLUNS LUNS ASTELEHENA | MARTES DIMARTS MARTES ASTEARTEA | MIÉRCOLES DIMECRES MÉRCORES ASTEAZKENA | JUEVES DIJOURS XOVES OSTEGUNA | VIERNES DIVENDRES VENRES OSTIRALA | SÁBADO DISSABTE SÁBADO LARUNBATA | DOMINGO DIUMENGE DOMINGO IGANDEA |
|--|--|---|--|--|---|---|
| 29 | 30 | 31 | 1 | 2 | 3 | 4 |
| 5 | 6 | 7 | 8 | 9 | 10 | 11 |
| 12 | 13 | 14 | 15 | 16 | 17 | 18 |
| 19 | 20 | 21 | 22 | 23 | 24 | 25 |
| 26 | 27 | 28 | 29 | 30 | 31 | 1 |





SINOPSIS:

En el año 2067, la destrucción de las cosechas en la Tierra ha hecho que la agricultura sea cada vez más difícil. Las tormentas de polvo causadas por la degradación del suelo hacen que se vea amenazada la supervivencia de la humanidad. El piloto Cooper (Matthew McConaughey) y la científica Amelia (Anne Hathaway) emprenden una misión para descubrir algún planeta en otra galaxia que pueda garantizar el futuro de la raza humana. La hija de Cooper, Murphy (Jessica Chastain), necesita resolver la ecuación gravitatoria en el planeta Tierra para tratar de salvar a la población y reunirse con su padre.

Paco Martín



| LUNES DILLUNS LUNS ASTELEHENA | MARTES DIMARTS MARTES ASTEARTEA | MIÉRCOLES DIMECRES MÉRCORES ASTEAZKENA | JUEVES DIJOUS XOVES OSTEGUNA | VIERNES DIVENDRES VENRES OSTIRALA | SÁBADO DISSABTE SÁBADO LARUNBATA | DOMINGO DIUMENGE DOMINGO IGANDEA |
|--|--|---|---------------------------------------|--|---|---|
| 26 | 27 | 28 | 29 | 30 | 31 | 1 |
| 2 | 3 | 4 | 5 | 6 | 7 | 8 |
| 9  | 10 | 11 | 12 | 13 | 14 | 15 |
| 16 | 17 | 18 | 19 | 20 | 21 | 22 |
| 23  | 24 | 25 | 26 | 27 | 28 | 29 |
| 30 | 1 | 2 | 3 | 4 | 5 | 6 |



9 DE SEPTIEMBRE DIA MUNDIAL DE LA AGRICULTURA



DEL 23 DE SEPTIEMBRE AL 4 DE OCTUBRE CURSO INTERNACIONAL
DE MICROMORFOLOGIA DE SUELOS EN EL ICCG TREMP -UDL



SINOPSIS:

Película sin ambiciones, quizá llena de tópicos y situaciones simplistas entorno al cultivo de la vid como base de la elaboración de vinos de calidad. Deja entrever la importancia del conocimiento del "Terroir", especialmente del suelo. La presencia de elementos gruesos, calizos o no, de mayor o menor tamaño, su disposición y distribución en y sobre el suelo, ponen de manifiesto la importancia del conocimiento del medio, determinante de la calidad de éste y de la implicación del propio suelo como soporte y elemento regulador de las condiciones medioambientales, climáticas y sociales de este y cualquier otro cultivo

A la imagen del cartel, se acompaña de un fotograma de un viñedo sembrado de piedras sobre el que camina el "vigneron" y que lejos de parecer una cantera, puede contribuir no solo a modificar las condiciones de insolación y maduración de las bayas, sino incluso a regular las propiedades hídricas, hidráulicas, de aireación y mejora de las condiciones estructurales del suelo.

Roberto Ruilope Pineda



| LUNES DILLUNS LUNS ASTELEHENA | MARTES DIMARTS MARTES ASTEARTEA | MIÉRCOLES DIMECRES MÉRCORES ASTEAZKENA | JUEVES DIJOURS XOVES OSTEGUNA | VIERNES DIVENDRES VENRES OSTIRALA | SÁBADO DISSABTE SÁBADO LARUNBATA | DOMINGO DIUMENGE DOMINGO IGANDEA |
|--|--|--|--|--|---|---|
| 30 | 1 | 2 | 3 | 4 | 5 | 6 |
| 7 | 8 | 9 | 10 | 11 | 12 | 13 |
| 14 | 15 | 16  | 17 | 18 | 19 | 20 |
| 21 | 22 | 23 | 24 | 25 | 26 | 27 |
| 28 | 29 | 30 | 31 | 1 | 2 | 3 |





SINOPSIS:

Documental y homenaje fotográfico a la belleza del planeta a través de la mirada del fotógrafo Sebastião Salgado. Mediante sus fotografías deja ver que los humanos formamos parte de la naturaleza, se muestra tanto la belleza como la opresión que tocan la sensibilidad del artista y que nos hacen reflexionar sobre nuestro papel en este planeta. El documental está organizado según los proyectos fotográficos más icónicos del artista. A través de los capítulos de su vida conmovida podemos ir conociendo las maneras en que los humanos hemos moldeado el planeta que habitamos, en algunos casos degradando sus territorios y perdiendo la salud y soberanía de sus tierras y, en otras, construyendo paisajes diversos y suelos sanos. Se nos invita a dar una mirada holística al tema de territorio: relaciones humanas de opresión y odio como el trasfondo común de la destrucción de hábitats y de crímenes de lesa humanidad. Sin embargo, se nos muestra también que la naturaleza humana implica organización capaz de generar las relaciones que nos permiten construir suelos sanos con relaciones humanas sanas.

Luis Daniel Olivares Martínez



| LUNES DILLUNS LUNS ASTELEHENA | MARTES DIMARTS MARTES ASTEARTEA | MIÉRCOLES DIMECRES MÉRCORES ASTEAZKENA | JUEVES DIJOURS XOVES OSTEGUNA | VIERNES DIVENDRES VENRES OSTIRALA | SÁBADO DISSABTE SÁBADO LARUNBATA | DOMINGO DIUMENGE DOMINGO IGANDEA |
|--|--|---|--|--|---|---|
| 28 | 29 | 30 | 31 | 1 | 2 | 3 |
| 4 | 5 | 6 | 7 | 8 | 9 | 10 |
| 11 | 12 | 13 | 14 | 15 | 16 | 17 |
| 18 | 19 | 20 | 21 | 22 | 23 | 24 |
| 25 | 26 | 27 | 28 | 29 | 30 | 1 |

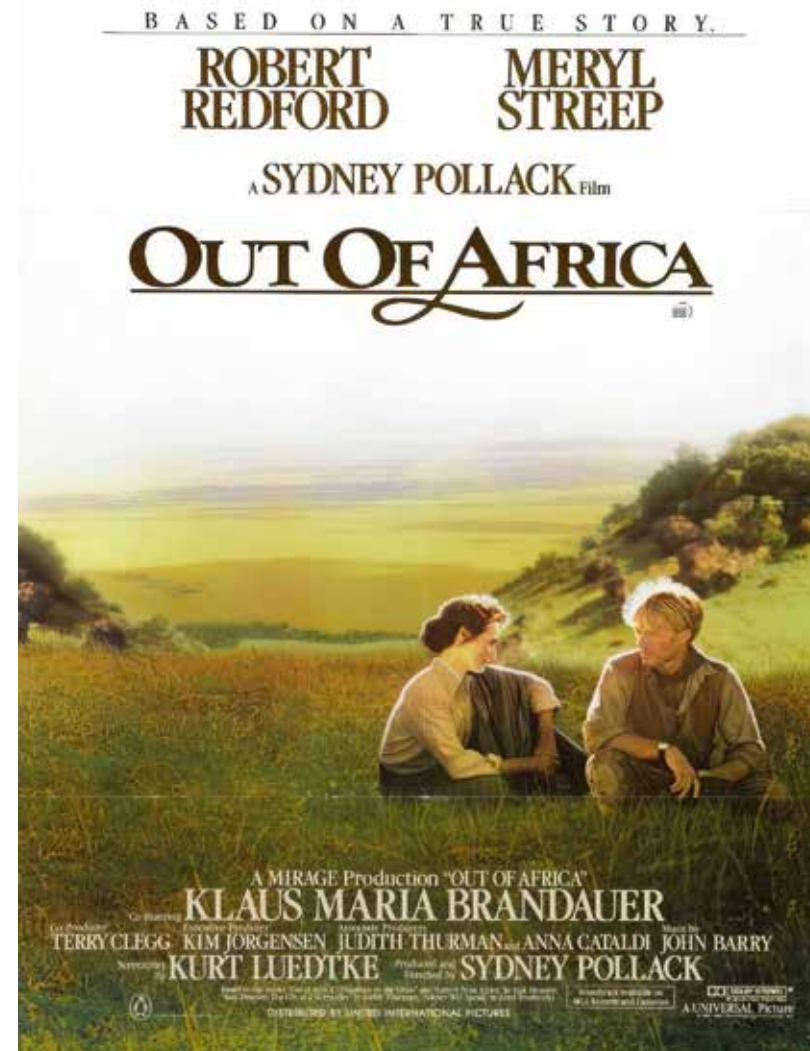


SINOPSIS:

Película por excelencia por sus paisajes y fotografía. Rodada en Kenia donde se muestra la gran variabilidad y contraste de paisajes y por tanto de suelos. La película se desarrolla en una granja de plantación de café, donde los suelos que aparecen son rojizos, probablemente corresponden a los suelos volcánicos bien drenados, ricos en fosfatos, por tanto el papel del suelo es fundamental.

El fotograma estrella de la película es cuando sobrevuelan en avioneta el país, y se observa la gran diversidad y riqueza de paisajes y suelos, como: las laderas y estribaciones del monte Kenia, el Valle del Rift, etc. En la película se pueden identificar tres tipos de suelos totalmente diferentes, los de la sabana africana, los suelos rojizos, muy probablemente volcánicos y los productivos de los valles fluviales.

Agnés Lladós y Lola Boquera



| LUNES DILLUNS LUNS ASTELEHENA | MARTES DIMARTS MARTES ASTEARTEA | MIÉRCOLES DIMECRES MÉRCORES ASTEAZKENA | JUEVES DIJOURS XOVES OSTEGUNA | VIERNES DIVENDRES VENRES OSTIRALA | SÁBADO DISSABTE SÁBADO LARUNBATA | DOMINGO DIUMENGE DOMINGO IGANDEA |
|---|--|---|---|--|---|---|
| 26 | 27 | 28 | 29 | 30 | 31 | 1 |
| 2  | 3 | 4 | 5  | 6 | 7 | 8 |
| 9 | 10 | 11 | 12 | 13 | 14 | 15 |
| 16 | 17 | 18 | 19 | 20 | 21 | 22 |
| 23 | 24 | 25 | 26 | 27 | 28 | 29 |
| 30 | 1 | 2 | 3 | 4 | 5 | 6 |



DEL 2 AL 4 DE DICIEMBRE 17TH INTERNATIONAL CONFERENCE ON
SOIL MICROMORPHOLOGY (ICSM), PUNO - PERU



5 DE DICIEMBRE DIA MUNDIAL DEL SUELO

LA SOCIEDAD ESPAÑOLA DE LA CIENCIA DEL SUELO

La Sociedad Española de la Ciencia del Suelo (SECS) es una entidad científica sin ánimo de lucro, fundada en 1947 en el Consejo Superior de Investigaciones Científicas (CSIC). Cuenta con más de 500 socios, de diversos ámbitos geográficos, y cumple sus objetivos fomentando la cohesión y colaboración entre los profesionales de la Ciencia del Suelo, con voluntad de servicio a la sociedad y con un espíritu innovador. Dichos objetivos son:

- Promover el estudio, el conocimiento, la investigación y la protección del suelo.
- Difundir, desde una perspectiva científica, el papel que juega el suelo en la sociedad, a través de los servicios ecosistémicos que desempeña, como la producción de alimentos y materias primas, la protección de los ecosistemas y la conservación de la herencia arqueológica (y paleontológica), además de ser soporte físico para las actividades humanas.
- Preservar el conocimiento adquirido sobre el suelo, su gestión y utilización, tanto en aspectos productivos como ambientales que permitan optimizar sus aptitudes para un mejor uso.

Las actividades y prestaciones de la SECS son accesibles en el espacio web: www.secs.com.es, permanentemente puesto al día. En él se pueden encontrar, entre otros: el NEWS. SECS, que se publica semestralmente, el Diccionario Multilingüe de la Ciencia del Suelo, y el Spanish Journal of Soil Science (SJSS), que desde 2021 ha pasado a ser editado por FRONTIERS, para difundir los resultados de trabajos de investigación de alto nivel científico, un espacio web con muchos contenidos de interés para personas interesadas por los suelos.

THE SPANISH SOCIETY OF SOIL SCIENCE

The Spanish Society of Soil Science (SECS) is a scientific non-profit organisation, founded in 1947 in the Consejo Superior de Investigaciones Científicas (CSIC). It has more than 500 members, and meets its objectives by promoting cohesion and collaboration between professionals of soil science, with an innovative spirit and willingness to serve the society. These objectives are:

- To promote the study, knowledge, research and protection of the soil.*
- To spread, from a scientific point of view, the role played by the soil in favour of the society, through ecosystem services as the production of food and raw materials, the protection of other ecosystems and the conservation of our archaeological heritage.*
- To preserve the knowledge about soil, its management and use, both from the production and environmental point of view, leading to the optimization of its capabilities.*

The activities and services of the SECS are accessible on the web space: www.secs.com.es, which is continually updated. Inside you can find: NEWS.SECS, which is published every 6 months, the Multilingual Dictionary of Soil Science, and the Spanish Journal of Soil Science (SJSS), that since 2021 has passed to be edited by FRONTIERS, with the aim of disseminating the results of research of a high scientific level, along with many other items for people interested in soils.

MERCHANDISING SECS

En nuestra web dispones de la información sobre cómo adquirir material de interés para los amantes de las ciencias del suelo y en su difusión: Cintas métricas para perfiles de suelos, camisetas Munsell, pegatinas, libretas de campo...

www.secs.com.es/merchandising/



Libreta de campo



Camisetas



Gorro campo protección UPF50+



Cinta métrica

JUNTA DIRECTIVA

Presidente

Dr. Jorge Mataix-Solera

jorge.mataix@umh.es

Vicepresidenta

Dra. Engracia Madejón Rodriguez

emadejon@irnase.csic.es

Vicepresidenta

Dra. Ana Moliner Aramendía

ana.moliner@upm.es

Vicepresidenta

Dra. Sara Ibáñez Asensio

sibanez@prv.upv.es

Secretario General

Dr. Gael Bárcenas Moreno

gbarcenas@us.es

Tesorero

Dr. Antonio Girona García

a.girona@csic.es



MÁS SUELOS DE PELÍCULA

Son muchas las películas que nos han llegado para este calendario además de las incluidas en cada mes, en esta página incluimos algunas más como:

Deuda de honor (2014), película está ambientada en la Nebraska de 1855, zona en la que el suelo sería arrasado por el evento del Dust Bowl unas décadas más tarde.

La buena tierra (1937), adaptación de la novela homónima de Pearl S. Buck, ambientada en la vida de una pareja de humildes campesinos chinos.

La isla mínima (2014), con el paisaje fractal de las Marismas del Guadalquivir y los suelos salinos dominantes en las distintas localizaciones son protagonistas destacados de la película.

Tierra (Zemlya) (1930), que refleja la lucha de los campesinos soviéticos por conservar los terrenos que trabajan oponiéndose a la colectivización de las tierras promovida por el régimen socialista.

Hombres de Arán (1934), centrada en las tareas cotidianas de una familia de isleños: hacer hoyos en la roca y llenarlos con tierra para poder plantar en ellos sus escasos cultivos.

Las uvas de la ira (1940), sobre el drama social de la emigración de una familia desde las regiones centrales de estados unidos, fuertemente afectadas por la erosión, a la costa oeste.

El prado (1990), con referencias al apego de unos arrendatarios a un prado en la Irlanda rural.

Starwars (1977), con sus inmensos paisajes desérticos de otros planetas.

Nausicaä del Valle del Viento (1984), película de animación japonesa donde se retrata un futuro donde el colapso humanitario acecha, pero también las oportunidades de una restauración de la tierra y de la relación de los humanos con su entorno.

As Bestas (2022), desarrollada en un entorno rural gallego, una pareja francesa se muda a un pequeño pueblo para vivir en armonía con la naturaleza, promoviendo la agricultura ecológica y el turismo rural. Su presencia desencadena conflicto con dos vecinos que se oponen a la instalación de un parque eólico en el valle, ya que implicaría vender sus tierras a la empresa promotora del proyecto.

De Ashley a Escarlata: *"Hay algo que amas más que a mí, y aunque no lo sepas es la tierra roja de Tara". ...,"Lo que importa es la tierra. La tierra roja de Tara. La tierra me da fuerza. He de permanecer en Tara y Rhett volverá conmigo. Ahora no puedo pensar, pero lo pensaré mañana. Lo que importa es la tierra, Tara..."* (fragmento extraído de la película **"Lo que el viento se llevó"** 1939 de Victor Fleming



AGRADECIMIENTOS

Comisión para la elaboración del calendario: Jorge Mataix-Solera, Gael Bárcenas Moreno, Antonio Girona García, Francis Moreno Young

Colaboradores: Xavier Úbeda, Fuensanta García Orenes, Marta Velmo, Fernando Peregrina Alonso, Rosa M. Poch, Antonio Manuel Conce López, Remigio Paradelo Nuñez, Nahia Gartzia Bengoetxea, José Manuel Miras Ávalos, José Carlos Leal, Miguel Angel Casermeiro Martínez, Jesús Notario del Pino, Andrea Vidal Dura, Paco Martín, Agustín Merino García, Roberto Ruilope Pineda, Luis Daniel Olivares Martínez, Alejandra Jiménez Luque, Agnés Lladós, Lola Boquera, José Luis Arrue, David Badía Villas.

Diseño: www.larepla.es



BIOME
MAKERS



Instituto Universitario de Investigación
en Ciencias Ambientales
de Aragón
Universidad Zaragoza
fuegosol.weebly.com



PORTADA

Recopilación de los carteles de las películas que aparecen en los doce meses



Sociedad Española de la Ciencia del Suelo
Spanish Society of Soil Science

2024